

Kortperiodisk sysselsättningsstatistik

1:a kvartalet 2010

Short-term employment 1st quarter of 2010

I korta drag

Färre anställda i industrin men positiv tendens i tjänstenäringar

Antalet anställda minskade med 1,5 procent till 3 941 100 personer under första kvartalet. Inom tillverkningsindustrin minskade antalet anställda med 53 200 jämfört med motsvarande kvartal 2009.

Nedgången inom tillverkningsindustrin var fortsatt kraftig och antalet anställda minskade med 8,9 procent jämfört med motsvarande kvartal föregående år, minskningstakten avtar dock. Nedgången märktes i de flesta branscher.

Privata tjänstenäringarna visade positiv tendens

I den privata sektorn minskade antalet anställda med 1,0 procent under första kvartalet. Antalet anställda i tjänstenäringarna ökade med 1,6 procent under första kvartalet jämfört med motsvarande kvartal 2009. Antalet anställda ökade framför allt i branscherna kultur, nöje och fritid samt vård och omsorg. Antalet anställda inom privata sektorn för utbildning ökade med 7,7 procent.

Färre anställda inom offentlig sektor

Inom offentlig sektor minskade under första kvartalet antalet anställda med 2,6 procent jämfört med motsvarande kvartal 2009. Antalet anställda blev färre inom kommunerna och landstingen medan de ökade i staten. Den största minskningen skedde inom kommunal sektor, där minskningen uppgick till 4,0 procent. I landstingen var minskningen 2,4 procent medan antalet anställda ökade med 2,7 procent i staten.



Statistiska centralbyrån
Statistics Sweden

Anders Eklund, SCB, tfn 019-17 62 44, anders.eklund2@scb.se

Statistiken har producerats av SCB, som ansvarar för officiell statistik inom området.

ISSN 1654-286X Serie AM – Arbetsmarknad. Utgivet den 18 maj 2010.
URN:NBN:SE:SCB-2010-AM63SM1002_pdf
Tidigare publicering: Se avsnittet Fakta om statistiken.
Utgivare av Statistiska meddelanden är Stefan Lundgren, SCB.

Innehåll

Statistiken med kommentarer	4
Anställda	4
Antalet anställda, säsongsrensat kvartal 1 1989 – kvartal 1 2010	4
Andel anställda efter sektor	4
Utveckling av antalet anställda	5
Andel offentligt anställda per län	5
Sjukfrånvaro	7
Sjukfrånvaro- och sysselsättningsutvecklingen, privat sektor	7
Sjukfrånvaron efter sektor och kön, 1:a kvartalet 2010	8
Personalomsättning i privat sektor	9
Tillsvidare nyanställda och avgångna i procent av totalt tillsvidareanställda, kvartal 1 1990 – kvartal 1 2010	9
Tabeller	10
1. Antal anställda efter sektor, kön och anställningsform, 1:a kvartalet 2010	10
2. Antal anställda efter näringsgren och anställningsförhållande. Privat sektor, 1:a kvartalet 2010	11
3. Procentuell fördelning av antalet anställda efter näringsgren och kön. Privat sektor, 1:a kvartalet 2010	12
4. Andel visstidsanställda i procent av totalt antal anställda efter näringsgren. Privat sektor, 1:a kvartalet 1998 – 1:a kvartalet 2010	13
5A. Antal anställda efter sektor och län, 1:a kvartalet 2010	14
5B. Procentuell fördelning av anställda efter län och kön, 1:a kvartalet 2010	15
5C. Antal anställda efter län och bransch. Privat sektor, 1:a kvartalet 2010	16
6. Antal anställda efter storleksklass och bransch. Privat sektor, 1:a kvartalet 2010	19
7. Index: Antal anställda efter näringsgren. Privat sektor, kvartal 1 2000 ¹ – kvartal 1 2010 (2000:1=100)	21
8. Andel sjukfrånvarande i procent efter sektor och kön. 1:a kvartalet 2010	22
9. Andel frånvarande i procent efter näringsgren och frånvaroorsak. Privat sektor, 1:a kvartalet 2010.	23
10. Andel sjukfrånvarande i procent efter län. Privat sektor, 1:a kvartalet 2010	23
11. Andel frånvarande i procent av totalt antal anställda efter storleksklass, kön och frånvaroorsak. Privat sektor, 1:a kvartalet 2010	24
12. Frånvaroutvecklingen efter frånvaroorsak. Privat sektor, 1:a kvartalet 1998- 1:a kvartalet 2010	25
13. Antal nyanställda och avgångna efter kön och anställningsform. Privat sektor, 1:a kvartalet 2010	26
14. Andel nyanställda och avgångna med tillsvidareanställning i procent av totalt antal tillsvidareanställda efter näringsgren. Privat sektor, 1:a kvartalet 2010	26
15. Andel nyanställda och avgångna med tillsvidareanställning i procent av antal tillsvidareanställda efter storleksklass och bransch, Privat sektor, 1:a kvartalet 2010	27

16. Andel nyanställda och avgångna i procent av totalt antal tillsvidareanställda efter storleksklass och utveckling. Privat sektor, 1:a kvartalet 2010	28
---------------------------------------------------------------------------------------------------------------------------------------------------------	----

Fakta om statistiken	29
-----------------------------	-----------

Detta omfattar statistiken	29
-----------------------------------	-----------

Objekt och population	29
-----------------------	----

Statistiska mått	29
------------------	----

Redovisningsgrupper	29
---------------------	----

Definitioner och förklaringar	29
-------------------------------	----

Så görs statistiken	30
----------------------------	-----------

Urvalsundersökning	30
--------------------	----

Datainsamling	30
---------------	----

Granskning	30
------------	----

Statistikens tillförlitlighet	31
--------------------------------------	-----------

Urval	31
-------	----

Ramtäckning	31
-------------	----

Mätning	31
---------	----

Bortfall	31
----------	----

Bearbetning	31
-------------	----

Modellantaganden	31
------------------	----

Redovisning av osäkerhetsmått	32
-------------------------------	----

Bra att veta	32
---------------------	-----------

Förändringar som kan påverka jämförelser	32
------------------------------------------	----

Ny näringsgrensindelning från och med 1:a kvartalet 2009	32
----------------------------------------------------------	----

Spridning	32
-----------	----

Annan statistik	33
-----------------	----

In English	34
-------------------	-----------

Summary	34
----------------	-----------

List of tables	34
-----------------------	-----------

List of terms	35
---------------	----

Statistiken med kommentarer

Anställda

Den kortperiodiska sysselsättningsstatistiken avser att mäta antalet anställda kvartalsvis. Då antalet anställda varierar mycket beroende på säsong, har i diagrammet nedan första kvartalet 1989 till första kvartalet 2010 säsongrensats.

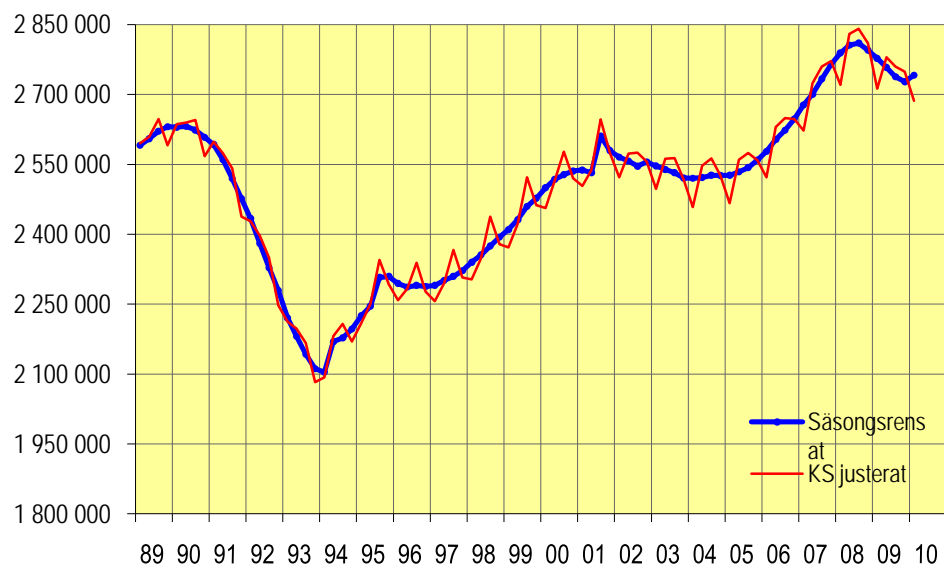
Under perioden har ett antal statligt ägda verk och landstingsverksamheter bolagiserats. Då bolagiseringarna påverkar nivån har antalet anställda för dessa verk återförts till privat sektor bakåt i tiden från det datum som övergången till privat sektor skedde. Antalet anställda för de statliga verken innan bolagiseringen har inhämtats ifrån Konjunkturstatistik, löner för statlig sektor. Landstingsägda bolag har återförts med en konstant nivå bakåt i tiden.

Under första kvartalet 1994 utvidgades undersökningen med bransch A och B (jordbruk, skogsbruk, jakt och fiske). Antalet anställda för perioden då bransch A och B ej inkluderades har hämtats från Arbetskraftsundersökningen (AKU).

Av säsongrensade data framgår att antalet anställda har ökat mellan fjärde kvartalet 2009 och första kvartalet 2010.

Antalet anställda, säsongrensat kvartal 1 1989 – kvartal 1 2010

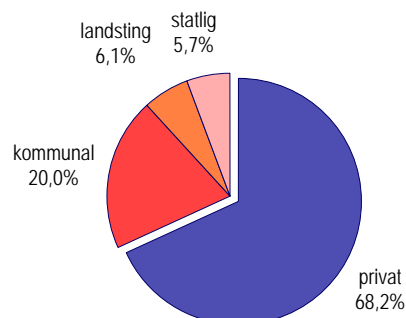
Antal anställda



Data tom kvartal 1 2010

Nedanstående diagram visar fördelningen av antalet anställda över de olika sektorerna under första kvartalet 2010.

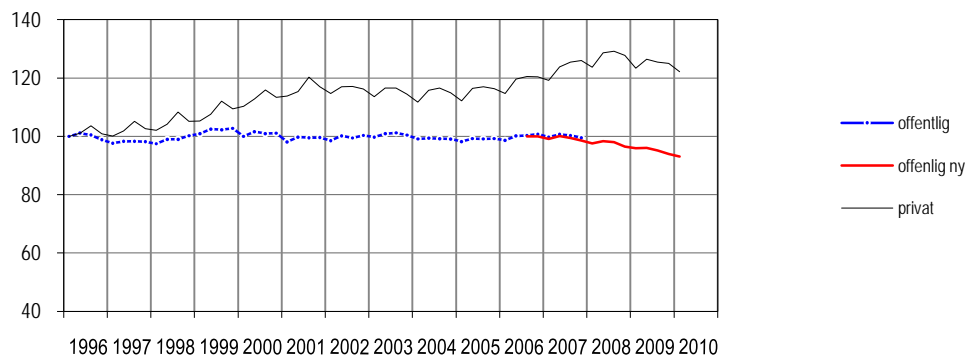
Andel anställda efter sektor



I nedanstående diagram visas hur sysselsättningsutvecklingen har varit från 1996 inom den offentliga sektorn jämfört med den privata sektorn.

Utveckling av antalet anställda

Index=100 kvartal 1-96



Data t.o.m. kvartal 1 2010

Förflyttningar av verksamhet mellan privat och offentlig sektor försvårar tolkningen av diagrammet. Första kvartalet 2000 övergick Svenska kyrkan från den offentliga sektorn till den privata sektorn (ca 23 000 anställda). Tredje kvartalet 2000 och första kvartalet 2001 räknas flera landstingsägda bolag till den privata sektorn (ca 4 000 respektive 12 000 anställda). Fr.o.m. första kvartalet 2001 räknas affärsverken samt Riksbanken till den privata sektorn (ca 16 000 anställda) och fr.o.m. andra kvartalet 2002 räknas fler landstingsägda bolag till den privata sektorn (ca 4 000 anställda). Under 2004 gick fler privata bolag tillbaka till landstingssektorn (totalt ca 10 500 anställda). I redovisningen av första kvartalet 2008 används en ny källa för kommunal sektor vilket medför en nivåsenkning med drygt 30 000 anställda. I diagrammet ovan redovisas uppgifter för offentlig sektor enligt den nya källan separat med start tredje kvartalet 2006.

Fördelningen av de anställda mellan privat och offentlig sektor varierade mellan länen vilket man kan se i nedanstående karta.

Andel offentligt anställda per län

(Andel i procent)

Det län som hade minst andel offentlig sektor var Stockholms län, 22 procent och de län som hade störst andel offentlig sektor var Uppsala, västerbotten och Norrbottens län med 42 procent.

Inom den privata sektorn minskade antalet anställda inom tillverkningsindustrin med 8,9 procent. Handeln visade en nedgång, 1,8 procent. Byggindustrin minskade med 0,3 procent. Utvecklingen av antalet anställda var olika för tillsvidare- och visstidsanställda beroende på bransch, vilket visas i nedanstående tabell.

Procentuell förändring av antalet anställda efter bransch och anställningsform inom privat sektor. 1:a kvartalet 2009 jämfört med 1:a kvartalet 2010.

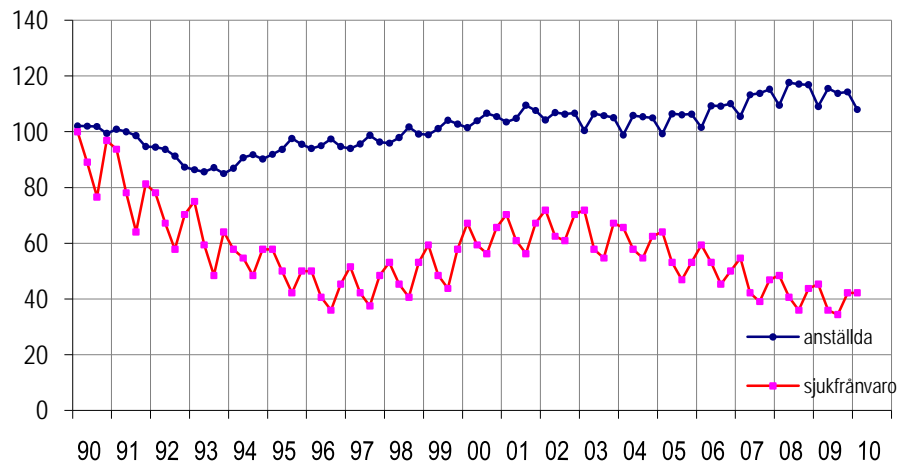
SNI 2007		Tillsvidare	Visstid	Totalt
A	Jordbruk, skogsbruk och fiske	-4,2	1,5	-3,8
B	Utvinning av mineraler	-1,4	28,2	-0,5
C	Tillverkning	-9,5	6,0	-8,9
D	Försörjning av el, gas, värme och kyla	0,1	-13,6	-0,2
E	Vatten, avlopp, avfall, återvinning och sanering	1,6	17,7	2,9
F	Byggverksamhet	-0,4	1,3	-0,3
G	Handel	-2,2	1,0	-1,8
H	Transport och magasinering	-0,2	7,7	0,8
I	Hotell- och restaurangverksamhet	0,0	8,9	2,3
J	Information och kommunikationsverksamhet	0,1	0,0	0,1
K	Finans- och försäkringsverksamhet	-3,2	-13,5	-3,8
L	Fastighetsverksamhet	-0,5	-9,4	-1,2
M	Juridik, ekonomi, vetenskap och teknik	2,2	-5,4	1,5
N	Uthyrning, fastighetsservice, resetjänster o andra stödtjänster	3,1	-2,8	1,8
P	Utbildning	9,4	0,7	7,7
Q	Vård och omsorg, sociala tjänster	10,6	25,5	15,2
R	Kultur, nöje och fritid	4,7	21,6	9,4
S	Annan serviceverksamhet	-1,8	10,2	-0,1
Totalt		-1,8	6,0	-1,0

Sjukfrånvaro

Den totala sjukfrånvaron uppgick första kvartalet 2010 till 3,0 procent av antalet anställda, vilket innebär att sjukfrånvaron ökade med 0,1 procentenhet jämfört med motsvarande kvartal 2009. Landstingssektorns sjukfrånvaro uppgick till 4,2 procent, den kommunala och statliga sektorns sjukfrånvaro uppgick till 4,0 respektive 2,1 procent. Inom den privata sektorn uppgick sjukfrånvaron till 2,7 procent. Diagrammet nedan illustrerar utvecklingen av sjukfrånvaron inom den privata sektorn jämfört med sysselsättningen. Sjukfrånvaro mäts som andel av totalt antal anställda.

Sjukfrånvaro- och sysselsättningsutvecklingen, privat sektor

Index=100 kvartal 1 1990



data t.o.m. kvartal 1 2010

Som diagrammet ovan visar minskade sysselsättningen i början av 90-talet. Sjukfrånvaron minskade också under denna period. När sysselsättningen började öka 1994 fortsatte sjukfrånvaron att minska. Från och med 1997 ökade sjukfrånvaron liksom sysselsättningen, under andra halvan av 2000-talet har sjukfrånvaron minskat och sysselsättningen har stigit. När sysselsättningen under 2009 vek nedåt fortsatte sjukfrånvaron att minska.

Sjukfrånvaron är i genomsnitt högre bland arbetsställen med många anställda än vid arbetsställen med få. Detta illustreras i tabellen nedan.

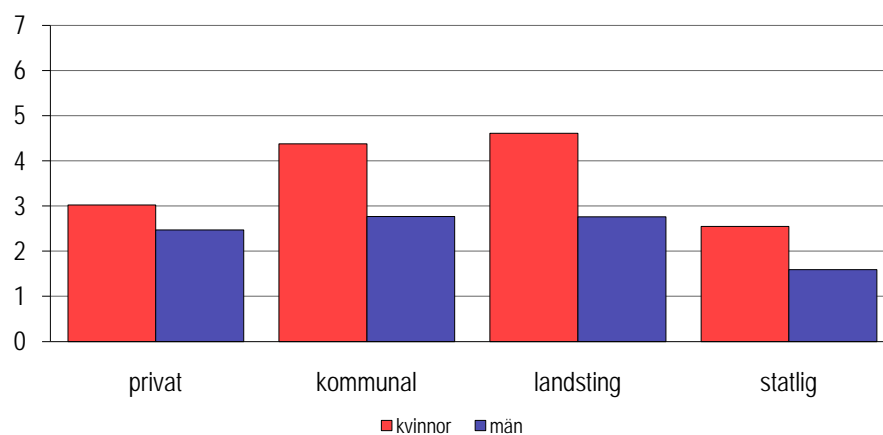
Sjukfrånvaro i procent av antalet anställda efter arbetsställets storlek, privat sektor

Antal anställda	1:a kvartalet	
	2009	2010
1- 4	1,8	1,9
5- 9	1,9	1,6
10- 19	2,7	2,4
20- 49	3,0	2,8
50- 99	3,3	3,1
100- 199	3,7	3,5
200-	3,6	3,4

Diagrammet nedan visar hur sjukfrånvaron ser ut inom de olika sektorerna.

Sjukfrånvaron efter sektor och kön, 1:a kvartalet 2010

procent



Sjukfrånvaronivån är högre bland kvinnor än bland män inom alla sektorer, vilket också nedanstående tabell visar.

Kvinnors sjukfrånvaro i relation till mäns sjukfrånvaro efter sektor

Sektor	Kvartal 1 -09	Kvartal 2 -09	Kvartal 3-09	Kvartal 4-09	Kvartal 1 -10
Privat	128	136	135	126	122
Kommunal	166	176	164	160	158
Landsting	161	178	181	172	167
Statlig	148	166	168	167	160
Totalt	151	159	157	148	146

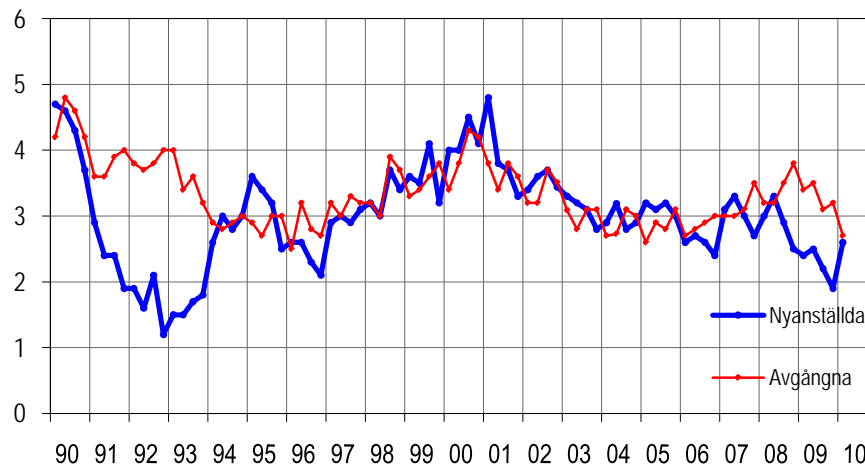
1) Indextalet uttrycker kvoten mellan kvinnors och mäns sjukfrånvaro

Personalomsättning i privat sektor

Diagrammet nedan illustrerar personalomsättningens utveckling, nyanställda och avgångna, bland tillsvidareanställda inom den privata sektorn.

Tillsvidare nyanställda och avgångna i procent av totalt tillsvidareanställda, kvartal 1 1990 – kvartal 1 2010

Andel i procent



data t.o.m kvartal 1 2010

Andelen tillsvidare nyanställda i privat sektor uppgick första kvartalet 2010 till 2,6 procent vilket är en ökning med 0,7 procentenheter jämfört med fjärde kvartalet 2009. Andelen tillsvidare avgångna uppgick till 2,7 procent vilket är en minskning med 0,5 procentenheter jämfört med fjärde kvartalet 2009.

Personalomsättningens utveckling över tiden för kvinnor respektive män åskådliggörs i nedanstående tabell.

Andel tillsvidare nyanställda respektive avgångna i procent av antalet tillsvidareanställda inom privat sektor

Kvartal/År	Tillsvidare nyanställda		Tillsvidare avgångna	
	Kvinnor	Män	Kvinnor	Män
Kvartal 1-97	3,0	2,9	2,9	3,3
Kvartal 1-98	3,0	3,7	3,3	3,9
Kvartal 1-99	3,8	3,6	3,6	3,4
Kvartal 1-00	4,3	3,8	3,3	3,4
Kvartal 1-01	4,8	4,7	3,9	3,7
Kvartal 1-02	3,6	3,3	3,5	3,1
Kvartal 1-03	3,5	3,2	3,2	3,0
Kvartal 1-04	2,8	3,0	2,8	2,6
Kvartal 1-05	3,0	3,2	2,8	2,6
Kvartal 1-06	2,5	2,6	2,8	2,7
Kvartal 1-07	3,2	3,0	3,1	3,0
Kvartal 1-08	2,9	2,6	3,0	2,8
Kvartal 1-09	2,7	2,3	3,1	3,6
Kvartal 1-10	2,7	2,5	2,7	2,6

Tabeller

Teckenförklaring

Explanation of symbols

–	Noll	Zero
0	Mindre än 0,5	Less than 0.5
0,0	Mindre än 0,05	Less than 0.05
..	Uppgift inte tillgänglig eller för osäker för att anges	Data not available
.	Uppgift kan inte förekomma	Not applicable
*	Preliminär uppgift	Provisional figure

Relativ osäkerhetsmarginal

Relativ osäkerhetsmarginal Övre gränsen uteslutande	Bokstavsbezeichnung
0 % - 2 %	A
2 % - 5 %	B
5 % - 10 %	C
10 % - 20 %	D
20 % - 50 %	E
50 % - 100 %	F
100 % -	G

1. Antal anställda efter sektor, kön och anställningsform, 1:a kvartalet 2010

1. Employment by sector, sex and terms of employment, 1st quarter of 2010

	Anställda	Årlig förändring ¹ (%)	Tillsvidareanställda ²	Visstidsanställda ²
Privat	2 686 507 ± 19 781	-1.0 ± 1.0	2 357 300 A	329 200 B
Kvinnor	1 037 846 ± 13 671	0.6 ± 1.9	864 200 A	173 700 B
Män	1 648 661 ± 14 284	-1.9 ± 1.2	1 493 100 A	155 600 B
Kommunal	789 802 ± 168	-4.0 ± 0.0	638 000 A	151 800 A
Kvinnor	621 363 ± 114	-3.9 ± 0.0	509 800 A	111 600 A
Män	168 438 ± 85	-4.5 ± 0.1	128 200 A	40 200 A
Landsting	240 096 ± 0	-2.4 ± 0.0	214 100 A	26 000 A
Kvinnor	191 901 ± 0	-2.6 ± 0.0	172 600 A	19 300 A
Män	48 194 ± 0	-1.4 ± 0.0	41 500 A	6 700 A
Statlig ³	224 700 ± 0	2.7 ± 0.0	175 400 A	49 300 A
Kvinnor	113 802 ± 0	2.7 ± 0.0	88 500 A	25 300 A
Män	110 898 ± 0	2.8 ± 0.0	86 900 A	24 000 A
Totalt	3 941 105 ± 19 781	-1.5 ± 0.7	3 384 800 A	556 300 B
Kvinnor	1 964 912 ± 13 671	-1.1 ± 1.0	1 635 100 A	329 900 B
Män	1 976 191 ± 14 285	-1.9 ± 1.0	1 749 700 A	226 500 B

1) Värdet till höger om ± anger ett 95%-igt konfidensintervall omkring skattningen.

2) Värdet till höger anger storlek på den relativa osäkerhetsmarginalen. Se ovan för mer information.

3) Uppgifterna avseende statlig sektor hämtas från Konjunkturstatistik löner för statlig sektor (KLS).

2. Antal anställda efter näringsgren och anställningsförhållande. Privat sektor, 1:a kvartalet 2010

2. Number of employees by branch of industry and terms of employment. Private sector 1st quarter of 2010

SNI/Näringsgren	Anställda	Årlig förändring ¹ (%)	Tillsvidare anställda ²	Visstids anställda ²
A Jordbruk, jakt o skogsbruk	31 889 ± 1 684	-3,8 ± 7,4	28 700 C	3 100 E
B Gruvor och mineralutvinningsindustri	7 841 ± 376	-0,5 ± 6,9	7 200 B	600 E
C Tillverkningsindustri	545 889 ± 4 390	-8,9 ± 1,1	518 800 A	27 000 C
10-12 Livsmedels-, dryckesvaru- och tobaksindustri	50 956 ± 2 252	-2,9 ± 5,5	45 700 B	5 300 D
13-15 Textil-, beklädnads-, läder- och lädervaruindustri Industri för trä och varor av trä, kork och rotting o.d. utom möbler	6 987 ± 325	-11,5 ± 5,3	6 600 B	400 E
16 Massa-, pappers- och pappersvaruindustri	30 732 ± 878	-3,2 ± 6,2	28 300 B	2 500 E
17 Grafisk och annan reproduktionsindustri	32 853 ± 453	-0,1 ± 1,9	31 700 A	1 100 D
18 Petroleumraffinaderier, kemisk industri och läkemedelsindustri	15 337 ± 549	-10,2 ± 4,6	14 400 B	900 E
19-21 Gummi- och plastvaruindustri	35 796 ± 637	-3,1 ± 2,4	34 100 A	1 700 E
22 Industri för andra icke-metalliska mineraliska produkter	19 128 ± 588	-5,5 ± 4,8	18 100 B	1 000 D
23 Stål- och metallverk	14 349 ± 641	-9,1 ± 5,9	13 600 B	700 E
24 Industri för metallvaror utom maskiner och apparater	28 680 ± 392	-13,0 ± 1,7	27 800 A	900 D
25 Industri för datorer, elektronikvaror och optik	66 159 ± 2 064	-13,6 ± 3,7	63 400 B	2 800 E
26 Industri för elapparatur	36 445 ± 696	-4,4 ± 2,9	35 400 A	1 100 D
27 Övrig maskinindustri	24 824 ± 939	-0,6 ± 4,6	23 800 B	1 100 E
28 Industri för motorfordon, påhängsvagnar och släpfordon	65 846 ± 1 978	-17,1 ± 3,0	63 600 B	2 200 D
29 Annan transportmedelsindustri	58 920 ± 729	-15,5 ± 1,3	56 600 A	2 400 B
30 Möbelindustri	12 606 ± 392	-11,9 ± 3,6	12 100 B	500 C
31 Annan tillverkningsindustri	13 807 ± 653	-9,0 ± 5,4	13 100 B	700 E
32 Reparationsverkstäder och installationsföretag för maskiner och apparater	12 677 ± 357	-3,7 ± 20,3	11 900 B	800 E
33	19 785 ± 831	0,9 ± 5,9	18 900 B	900 E
D El-, gas- och värmeverk	26 881 ± 1 235	-0,2 ± 6,9	25 900 B	1 000 E
E Vatten- och reningsverk; anläggningar inom avfallshantering, återvinning och sanering	13 556 ± 517	2,9 ± 7,6	12 500 B	1 100 D
F Byggindustri	216 353 ± 6 105	-0,3 ± 3,9	206 900 B	9 400 E
41 Byggtreprenörer	58 758 ± 2 560	-6,2 ± 5,9	56 100 B	2 700 E
42 Anläggningsentreprenörer ³	15 652 ± 700	59,0 ± 11,3	14 500 B	1 100 E
43 Specialiserade bygg- och anläggningsentreprenörer	141 943 ± 5 496	-1,8 ± 5,1	136 400 B	5 600 E
G Handel	484 718 ± 8 826	-1,8 ± 2,6	427 000 A	57 700 C
45 Handel med och serviceverkstäder för motorfordon och motorcyklar	58 846 ± 1 966	0,0 ± 4,5	56 100 B	2 800 E
46 Parti- och provisionshandel	180 920 ± 5 345	-3,4 ± 4,3	170 400 B	10 500 E
47 Detaljhandel	244 952 ± 6 742	-1,1 ± 4,0	200 500 B	44 400 C
H Transport- och magasineringsföretag	209 630 ± 5 570	0,8 ± 3,6	182 100 B	27 600 D
49 Landtransportföretag; rörtransportföretag	116 684 ± 4 647	3,5 ± 5,5	99 000 B	17 700 D
50-51 Rederier och flygbolag	9 110 ± 641	-6,8 ± 10,1	8 600 C	500 D
52 Magasin och serviceföretag till transport	43 609 ± 2 278	1,2 ± 6,7	39 100 C	4 500 D
53 Post- och kurirföretag	40 228 ± 1 970	-5,1 ± 7,0	35 400 B	4 900 D
I Hotell och restauranger	105 961 ± 7 430	2,3 ± 10,7	77 100 C	28 900 D
J Informations- och kommunikationsföretag	152 505 ± 3 367	0,1 ± 3,5	141 400 B	11 100 D
58 Förlag	31 625 ± 1 152	-6,1 ± 4,8	28 900 B	2 800 E
59-60 Film-, video och TV-programföretag; radio- och TV-bolag	16 048 ± 806	-1,3 ± 6,9	11 800 C	4 300 D
61 Telekommunikationsbolag	18 612 ± 962	-8,8 ± 7,7	18 000 C	600 C
62 Programvaruproducenter, datakonsulter o.d.	79 915 ± 2 887	5,6 ± 6,3	77 000 B	3 000 E
63 Informationstjänstföretag	6 305 ± 335	-0,5 ± 8,8	5 800 B	600 E
K Kreditinstitut och försäkringsbolag	83 908 ± 2 474	-3,8 ± 4,0	79 400 B	4 500 D
64 Banker och andra kreditinstitut	52 600 ± 2 227	-5,2 ± 5,7	49 800 B	2 800 D
65 Försäkrings- och återförsäkringsbolag, pensionsfonder	17 881 ± 935	-2,8 ± 6,3	17 000 B	900 D
66 Serviceföretag till finans- och försäkringsverksamhet	13 427 ± 533	0,3 ± 6,2	12 700 B	700 E
L Fastighetsbolag och fastighetsförvaltare	50 739 ± 2 229	-1,2 ± 6,2	47 800 B	2 900 E

SNI/Näringsgren	Anställda	Årlig förändring ¹ (%)	Tillsvidare anställda ²	Visstids anställda ²	
M	Företag inom juridik, ekonomi, vetenskap och teknik	199 771 ± 3 836	1,5 ± 2,8	183 200 A	16 500 D
69	Juridiska och ekonomiska konsultbyråer	36 386 ± 1 109	3,2 ± 5,1	34 300 B	2 100 E
70	Huvudkontor; konsultbyråer inom PR och kommunikation samt företags organisation ³	38 107 ± 2 115	5,3 ± 8,5	35 400 C	2 700 E
71	Arkitektkontor, tekniska konsultbyråer, tekniska provnings- och analysföretag	68 570 ± 2 232	1,1 ± 4,9	65 300 B	3 300 D
72	Forsknings- och utvecklingsinstitutioner	15 070 ± 594	-8,2 ± 5,4	13 200 B	1 900 D
73-75	Reklam- och marknadsföringsbyråer; marknadsundersökningsbyråer; andra konsultföretag	41 638 ± 1 913	1,1 ± 6,5	35 100 B	6 600 D
N	Företag inom uthyrning, fastighetsservice, rese-tjänster och andra stödtjänster	194 142 ± 7 144	1,8 ± 5,2	150 700 B	43 500 D
77	Uthyrningsfirmor	9 437 ± 492	-0,1 ± 7,6	8 700 C	700 E
78	Arbetsförmedlingar, rekryteringsföretag, personaluthyrningsföretag o.d.	54 749 ± 5 570	5,6 ± 15,4	28 100 D	26 700 D
79	Resebyråer och researrangörer; turistbyråer	8 303 ± 466	-11,0 ± 6,8	7 500 C	800 E
80	Företag för bevakning och säkerhetstjänst	24 343 ± 1 203	7,3 ± 7,4	23 400 C	900 E
81	Företag för fastighetsservice och skötsel av grönytor	56 569 ± 3 734	3,1 ± 8,5	46 000 C	10 600 D
82	Kontors- och andra företagstjänstföretag	40 741 ± 2 029	-4,3 ± 7,3	36 900 B	3 800 E
P	Utbildningsväsendet	73 664 ± 2 977	7,7 ± 6,3	60 500 B	13 200 D
Q	Enheter för vård och omsorg, socialtjänst	165 020 ± 6 758	15,2 ± 6,5	110 000 B	55 000 D
86	Enheter för hälso- och sjukvård	61 561 ± 2 685	12,4 ± 6,4	52 900 B	8 700 D
87-88	Vårdhem och bostäder med omsorg; sociala öppenvårdsenheter	103 459 ± 6 201	16,9 ± 9,8	57 100 C	46 300 D
R	Enheter för kultur, nöje och fritid	50 807 ± 3 099	9,4 ± 9,2	35 500 C	15 300 D
S	Andra serviceföretag	71 309 ± 3 683	-0,1 ± 6,9	60 600 B	10 700 E
	TOTALT	2 686 507 ± 19 780	-1,0 ± 1,0	2 357 300 A	329 200 B

1) Värdet till höger om ± anger ett 95%-igt konfidensintervall omkring skattningen.

2) Värdet till höger anger storlek på den relativa osäkerhetsmarginalen. Se sid. 10 för mer information.

3) Förändringstalet bör tolkas med försiktighet då verksamhet flyttat till branschen

3. Procentuell fördelning av antalet anställda efter näringsgren och kön. Privat sektor, 1:a kvartalet 2010

3. Percentage distribution of employees by industry and sex. Private sector, 1st quarter of 2010

SNI/Näringsgren	Anställda i procent		
	Totalt	Kvinnor	Män
A Jordbruk, skogsbruk och fiske	1,2	0,8	1,5
B+C Tillverkningsindustri; gruvor och mineralutvinningsindustri	20,6	12,8	25,5
D+E El-, gas- och värmeverk; vatten- och reningsverk; anläggningar för avfallshantering, återvinning och sanering	1,5	1,0	1,9
F Byggindustri	8,1	2,1	11,8
G Handel; serviceverkstäder för motorfordon och motorcyklar	18,0	21,3	16,0
H Transport- och magasineringsföretag	7,8	4,9	9,6
I Hotell och restauranger	3,9	5,5	3,0
J Informations- och kommunikationsföretag	5,7	4,7	6,3
K Kreditinstitut och försäkringsbolag m.m.	3,1	4,4	2,3
L Fastighetsbolag och fastighetsförvaltare	1,9	1,9	1,9
M+N Företag inom juridik, ekonomi, vetenskap och teknik; företag inom uthyrning, fastighetsservice, resetjänster och andra stödtjänster	14,7	17,0	13,2
P Utbildningsväsendet	2,7	5,0	1,3
Q Enheter för vård och omsorg, socialtjänst	6,1	12,1	2,4
R+S Enheter för kultur, nöje och fritid; andra serviceföretag m.m.	4,6	6,4	3,4
TOTALT	100,0	100,0	100,0

4. Andel visstidsanställda i procent av totalt antal anställda efter näringsgren. Privat sektor, 1:a kvartalet 1998 – 1:a kvartalet 2010

4. Proportion of temporary employees in relation to total number of employees by industry. Private sector, 1st quarter of 1998 – 1st quarter of 2010

		Andelen visstidsanställda i procent av totalt anställda					
	Kvartal/ Bransch	Tillverkn -industri	Byggnads -industri	Handel	Hotell och restaurang	Finansiell verksamhet	Totalt
1	1998	5,8	7,8	9,8	22,3	8,1	9,8
	1999	5,6	7,2	10,8	26,4	9,1	10,4
	2000	6,4	6,4	12,0	26,6	8,8	11,3
	2001	5,8	5,3	10,9	27,8	7,5	10,8
	2002	5,3	5,1	10,6	26,0	7,5	10,3
	2003	5,5	4,6	10,6	25,5	8,0	10,4
	2004	5,3	4,6	11,4	24,8	7,2	10,7
	2005	5,8	5,7	11,6	24,8	6,8	11,3
	2006	5,6	4,9	12,3	24,6	7,6	11,6
	2007	6,5	4,5	12,5	26,9	7,2	11,9
	2008	6,3	5,0	12,8	28,7	6,8	12,3
	2009	4,2	4,3	11,6	25,6	6,0	11,5
2010	4,9	4,3	11,9	27,3	5,4	12,3	
2	1998	7,5	10,1	11,5	30,9	9,6	11,7
	1999	7,2	10,3	12,4	33,1	10,4	12,4
	2000	7,7	9,2	13,0	31,9	9,4	12,9
	2001	6,9	7,5	11,2	31,0	8,6	11,9
	2002	7,1	7,5	11,7	29,0	7,9	12,0
	2003	7,0	7,0	12,4	28,2	7,9	12,2
	2004	7,0	7,9	12,1	27,6	7,4	12,2
	2005	7,3	7,8	12,6	30,3	7,7	13,4
	2006	7,5	7,7	13,8	28,5	7,9	13,9
	2007	7,5	6,2	14,0	31,4	7,8	13,6
2008	7,8	6,6	14,5	30,9	7,9	14,1	
2009	5,0	5,7	12,6	26,7	7,1	12,7	
3	1998	8,8	12,7	13,0	30,5	9,7	13,2
	1999	8,7	11,4	14,8	33,5	10,0	14,0
	2000	8,8	9,5	13,2	31,3	9,8	13,7
	2001	7,9	8,3	12,7	30,4	8,7	12,9
	2002	7,9	9,9	12,8	31,3	9,0	13,1
	2003	7,8	8,5	13,9	27,9	9,2	13,2
	2004	8,2	8,5	14,1	29,1	8,2	13,5
	2005	8,1	9,5	13,8	30,2	8,0	14,2
	2006	8,8	8,8	14,8	31,8	7,8	14,5
	2007	8,8	7,2	15,9	33,1	8,3	14,6
	2008	8,4	7,1	15,6	33,3	7,7	14,7
	2009	6,0	7,3	14,0	30,1	6,4	13,8
4	1998	6,8	9,4	11,7	26,9	9,0	11,3
	1999	7,2	9,3	12,1	28,6	8,8	12,0
	2000	7,1	7,3	12,6	27,0	7,2	11,8
	2001	6,0	6,9	11,3	26,2	7,7	11,2
	2002	6,5	7,1	11,6	26,2	7,5	11,6
	2003	5,8	6,9	12,3	26,0	7,4	11,6
	2004	6,6	7,3	12,3	26,7	7,4	12,1
	2005	6,3	8,7	13,0	26,5	7,4	12,7
	2006	7,3	6,5	13,4	25,7	7,2	12,8
	2007	7,2	6,4	14,0	30,5	7,1	13,1
	2008	6,1	5,7	12,7	28,5	6,5	12,6
	2009	5,1	6,0	13,1	29,1	5,6	12,9

5A. Antal anställda efter sektor och län, 1:a kvartalet 2010

5A. Number of employees by sector and county, 1st quarter of 2010

Län/Sektor		Kommunal	Landsting	Statlig ²	Offentlig	Privat	Totalt		
Stockholm ¹	Antal	125 092	29 073	65 559	219 724	778 763	998 487	±	10 894
	Förändring	-4.4	-4.4	3.7	-2.1	0.9	0.2		
Uppsala	Antal	24 815	11 141	15 016	50 972	70 057	121 029	±	4 138
	Förändring	-7.9	-3.9	0.5	-4.7	-0.4	-2.2		
Södermanland	Antal	23 611	7 251	4 164	35 026	56 687	91 713	±	2 401
	Förändring	-4.5	-2.7	3.9	-3.2	-3.1	-3.1		
Östergötland	Antal	31 139	11 760	11 627	54 526	115 204	169 730	±	3 628
	Förändring	-3.4	-0.9	8.2	-0.6	0.3	0.0		
Jönköping	Antal	35 234	10 291	5 557	51 082	100 913	151 995	±	4 445
	Förändring	-2.7	0.0	-2.7	-2.2	-3.5	-3.1		
Kronoberg	Antal	18 050	5 257	3 216	26 523	53 348	79 871	±	2 519
	Förändring	-2.7	-3.6	4.8	-2.0	-4.3	-3.5		
Kalmar	Antal	23 953	6 334	3 142	33 429	56 812	90 241	±	3 062
	Förändring	-2.8	0.4	-2.2	-2.1	-4.7	-3.8		
Gotland	Antal	7 140	-	1 572	8 712	12 396	21 108	±	2 078
	Förändring	-3.9	-	2.4	-2.9	-1.8	-2.2		
Blekinge	Antal	13 711	4 935	5 436	24 082	34 144	58 226	±	1 986
	Förändring	-7.9	-1.7	6.3	-3.7	-3.4	-3.5		
Skåne	Antal	98 922	32 574	24 503	155 999	325 709	481 708	±	7 416
	Förändring	-2.9	-2.2	3.3	-1.8	0.2	-0.5		
Halland	Antal	25 315	7 568	3 903	36 786	74 578	111 364	±	3 234
	Förändring	-8.7	-0.3	1.3	-6.1	-0.6	-2.5		
Västra Götaland	Antal	141 904	46 002	28 783	216 689	451 654	668 343	±	7 366
	Förändring	-3.6	-2.2	1.2	-2.7	-3.0	-2.9		
Värmland	Antal	28 425	7 509	4 706	40 640	63 095	103 735	±	2 718
	Förändring	-0.6	-1.3	1.0	-0.5	-3.9	-2.6		
Örebro	Antal	28 017	9 049	6 825	43 891	74 144	118 035	±	3 266
	Förändring	-2.8	-1.2	2.0	-1.8	-2.0	-1.9		
Västmanland	Antal	21 554	6 483	3 762	31 799	67 400	99 199	±	2 820
	Förändring	-3.7	-2.2	-1.6	-3.2	-1.4	-2.0		
Dalarna	Antal	26 377	8 946	5 027	40 350	71 438	111 788	±	3 094
	Förändring	-4.5	-0.1	4.0	-2.6	-0.2	-1.1		
Gävleborg	Antal	25 510	7 854	4 918	38 282	69 527	107 809	±	3 966
	Förändring	-7.3	0.0	-0.3	-5.0	-2.1	-3.2		
Västernorrland	Antal	24 434	7 242	6 530	38 206	59 826	98 032	±	3 068
	Förändring	-3.3	-5.5	1.2	-3.0	0.6	-0.8		
Jämtland	Antal	13 261	3 951	3 107	20 319	30 708	51 027	±	2 342
	Förändring	-7.6	-4.7	3.4	-5.5	-5.8	-5.7		
Västerbotten	Antal	26 517	9 715	8 742	44 974	61 412	106 386	±	4 163
	Förändring	-1.1	-5.1	4.5	-1.0	-0.9	-0.9		
Norrbotten	Antal	26 822	7 162	8 605	42 589	58 690	101 279	±	2 426
	Förändring	-5.5	-1.5	3.1	-3.2	2.9	0.2		
Totalt	Antal	789 802	240 096	224 700	1 254 598	2 686 507	3 941 105	±	19 781
	Förändring	-4.0	-2.4	2.7	-2.6	-1.0	-1.5		

1) Södertälje sjukhus övergick till privat sektor andra kvartalet 2009 vilket påverkar den redovisade nivån. Jämförelsekvartalet är justerat för att medföra jämförbarhet.

2) Förändringstalen för de enskilda länen ska tolkas med försiktighet, då osäkerhet föreligger i jämförelsekvartalets länsfördelning.

5B. Procentuell fördelning av anställda efter län och kön, 1:a kvartalet 2010

5B. Percentage distribution of employees by county and sex, 1st quarter of 2010

Län	Anställda i procent		Totalt
	Kvinnor	Män	
Stockholm	25,5	25,2	25,3
Uppsala	3,3	2,9	3,1
Södermanland	2,4	2,3	2,3
Östergötland	4,2	4,5	4,3
Jönköping	3,9	3,8	3,9
Kronoberg	1,9	2,1	2,0
Kalmar	2,3	2,3	2,3
Gotland	0,6	0,4	0,5
Blekinge	1,4	1,6	1,5
Skåne	12,2	12,2	12,2
Halland	2,9	2,8	2,8
Västra Götaland	16,8	17,1	17,0
Värmland	2,7	2,6	2,6
Örebro	3,1	2,9	3,0
Västmanland	2,5	2,6	2,5
Dalarna	2,7	3,0	2,8
Gävleborg	2,7	2,8	2,7
Västernorrland	2,4	2,5	2,5
Jämtland	1,3	1,3	1,3
Västerbotten	2,7	2,7	2,7
Norrbottn	2,5	2,6	2,6
Totalt	100,0	100,0	100,0

5C. Antal anställda efter län och bransch. Privat sektor, 1:a kvartalet 2010

5C. Employees in private sector by county and industry, 1st quarter of 2010

Län	Bransch ¹	Antal anställda ²	
Stockholm	Industrin	78 493	± 4 194
	Tjänstenäringarna	650 379	± 12 436
	Övriga	49 889	± 5 546
	Totalt	778 763	± 10 893
Uppsala	Industrin	15 063	± 2 371
	Tjänstenäringarna	47 764	± 4 775
	Övriga	7 228	± 2 283
	Totalt	70 056	± 4 138
Södermanland	Industrin	18 217	± 2 138
	Tjänstenäringarna	32 344	± 3 317
	Övriga	6 123	± 2 082
	Totalt	56 686	± 2 401
Östergötland	Industrin	32 575	± 2 909
	Tjänstenäringarna	70 956	± 5 148
	Övriga	11 672	± 2 739
	Totalt	115 204	± 3 628
Jönköping	Industrin	37 909	± 3 669
	Tjänstenäringarna	57 434	± 5 972
	Övriga	5 569	± 2 131
	Totalt	100 913	± 4 445
Kronoberg	Industrin	17 474	± 2 283
	Tjänstenäringarna	29 301	± 3 583
	Övriga	6 572	± 2 250
	Totalt	53 348	± 2 518
Kalmar	Industrin	19 700	± 2 144
	Tjänstenäringarna	30 546	± 3 888
	Övriga	6 565	± 1 945
	Totalt	56 812	± 3 062
Gotland	Industrin	1 495	± 944
	Tjänstenäringarna	9 262	± 2 515
	Övriga	1 638	± 994
	Totalt	12 396	± 2 078

1) Industrin definieras som branscherna B – E, tjänstenäringarna definieras som branscherna G – S och övriga definieras som branscherna A samt F

2) Värdet till höger om ± anger ett 95%-igt konfidensintervall omkring skattningen.

5C. Antal anställda efter län och bransch. Privat sektor, 1:a kvartalet 2010

Län	Bransch ¹	Antal anställda ²		
Blekinge	Industrin	11 215	±	1 518
	Tjänstenäringarna	19 516	±	2 948
	Övriga	3 411	±	1 584
	Totalt	34 144	±	1 986
Skåne	Industrin	62 642	±	4 611
	Tjänstenäringarna	223 112	±	8 836
	Övriga	39 953	±	5 626
	Totalt	325 709	±	7 416
Halland	Industrin	19 249	±	2 774
	Tjänstenäringarna	47 594	±	4 591
	Övriga	7 733	±	2 734
	Totalt	74 578	±	3 234
Västra Götaland	Industrin	124 284	±	5 072
	Tjänstenäringarna	289 789	±	9 070
	Övriga	37 580	±	5 292
	Totalt	451 654	±	7 365
Värmland	Industrin	20 073	±	2 885
	Tjänstenäringarna	36 780	±	3 950
	Övriga	6 241	±	2 671
	Totalt	63 095	±	2 718
Örebro	Industrin	18 296	±	2 157
	Tjänstenäringarna	47 703	±	4 338
	Övriga	8 144	±	2 828
	Totalt	74 143	±	3 265
Västmanland	Industrin	21 998	±	1 987
	Tjänstenäringarna	37 353	±	3 638
	Övriga	8 047	±	3 052
	Totalt	67 400	±	2 820
Dalarna	Industrin	20 527	±	2 142
	Tjänstenäringarna	39 735	±	3 971
	Övriga	11 174	±	3 585
	Totalt	71 437	±	3 094
Gävleborg	Industrin	22 589	±	2 256
	Tjänstenäringarna	40 911	±	4 954
	Övriga	6 026	±	1 867
	Totalt	69 527	±	3 966

1) Industrin definieras som branscherna B – E, tjänstenäringarna definieras som branscherna G – S och övriga definieras som branscherna A samt F

2) Värdet till höger om ± anger ett 95%-igt konfidensintervall omkring skattningen.

5C. Antal anställda efter län och bransch. Privat sektor, 1:a kvartalet 2010

Län	Bransch ¹	Antal anställda ²	
Västernorrland	Industrin	13 792	± 1 969
	Tjänstenäringarna	38 159	± 4 228
	Övriga	7 873	± 2 444
	Totalt	59 825	± 3 067
Jämtland	Industrin	5 741	± 2 087
	Tjänstenäringarna	19 909	± 3 437
	Övriga	5 056	± 2 212
	Totalt	30 707	± 2 342
Västerbotten	Industrin	16 833	± 2 278
	Tjänstenäringarna	37 599	± 5 022
	Övriga	6 979	± 1 933
	Totalt	61 412	± 4 163
Norrbotten	Industrin	15 989	± 2 246
	Tjänstenäringarna	37 941	± 3 468
	Övriga	4 758	± 1 675
	Totalt	58 689	± 2 420
TOTALT		2 686 507	± 19 781

1) Industrin definieras som branscherna B – E, tjänstenäringarna definieras som branscherna G – S och övriga definieras som branscherna A samt F

2) Värdet till höger om ± anger ett 95%-igt konfidensintervall omkring skattningen.

6. Antal anställda efter storleksklass och bransch. Privat sektor, 1:a kvartalet 2010

6. Number of employees by size of establishment and industry. Private sector, 1st quarter of 2010

	Storleksklass/Bransch	Antal anställda ¹	
1-4	Jordbruk, skogsbruk och fiske	15 153	± 1 338
	Tillverknings- och utvinningsindustri; företag inom energi och miljö	26 349	± 2 040
	Byggindustri	36 027	± 4 521
	Handel; transport- och magasineringsföretag	105 431	± 7 094
	Informations- och kommunikationsföretag, kreditinstitut, försäkringsbolag , fastighetsbolag, företagstjänster	99 790	± 4 751
	Enheter inom utbildning, vård och omsorg	27 246	± 3 436
	Hotell och restauranger; personliga och kulturella tjänster	51 412	± 5 889
	TOTALT	361 410	± 12 076
5-9	Jordbruk, skogsbruk och fiske	8 011	± 1 016
	Tillverknings- och utvinningsindustri; företag inom energi och miljö	32 938	± 3 386
	Byggindustri	33 467	± 2 492
	Handel; transport- och magasineringsföretag	99 408	± 5 062
	Informations- och kommunikationsföretag, kreditinstitut, försäkringsbolag , fastighetsbolag, företagstjänster	66 110	± 6 005
	Enheter inom utbildning, vård och omsorg	26 132	± 3 659
	Hotell och restauranger; personliga och kulturella tjänster	38 529	± 3 376
	TOTALT	304 597	± 10 257
10-19	Jordbruk, skogsbruk och fiske	3 141	± 958
	Tillverknings- och utvinningsindustri; företag inom energi och miljö	48 476	± 4 094
	Byggindustri	37 412	± 4 622
	Handel; transport- och magasineringsföretag	121 550	± 7 480
	Informations- och kommunikationsföretag, kreditinstitut, försäkringsbolag , fastighetsbolag, företagstjänster	84 280	± 5 871
	Enheter inom utbildning, vård och omsorg	35 782	± 4 009
	Hotell och restauranger; personliga och kulturella tjänster	40 117	± 4 145
	TOTALT	370 762	± 12 760
20-49	Jordbruk, skogsbruk och fiske	2 843	± 690
	Tillverknings- och utvinningsindustri; företag inom energi och miljö	76 554	± 4 585
	Byggindustri	54 784	± 6 572
	Handel; transport- och magasineringsföretag	137 736	± 10 500
	Informations- och kommunikationsföretag, kreditinstitut, försäkringsbolag , fastighetsbolag, företagstjänster	117 745	± 7 668
	Enheter inom utbildning, vård och omsorg	54 916	± 6 591
	Hotell och restauranger; personliga och kulturella tjänster	48 405	± 6 740
	TOTALT	492 986	± 17 986
50-99	Jordbruk, skogsbruk och fiske	1 602	± 630
	Tillverknings- och utvinningsindustri; företag inom energi och miljö	76 209	± 4 164
	Byggindustri	19 156	± 3 859
	Handel; transport- och magasineringsföretag	80 060	± 7 404
	Informations- och kommunikationsföretag, kreditinstitut, försäkringsbolag , fastighetsbolag, företagstjänster	83 278	± 6 669
	Enheter inom utbildning, vård och omsorg	33 503	± 5 135
	Hotell och restauranger; personliga och kulturella tjänster	25 163	± 4 726
	TOTALT	318 974	± 13 437

6. Antal anställda efter storleksklass och bransch. Privat sektor, 1:a kvartalet 2010

Storleksklass/Bransch		Antal anställda ¹		
100-	Jordbruk, skogsbruk och fiske	1 136	±	0
	Tillverknings- och utvinningsindustri; företag inom energi och miljö	333 639	±	0
	Byggindustri	35 504	±	0
	Handel; transport- och magasineringsföretag	150 161	±	0
	Informations- och kommunikationsföretag, kreditinstitut, försäkringsbolag, fastighetsbolag, företagstjänster	231 781	±	0
	Enheter inom utbildning, vård och omsorg	61 102	±	0
	Hotell och restauranger; personliga och kulturella tjänster	24 449	±	0
	TOTALT	837 775	±	0
TOTALT		2 686 507	±	19 781

1) Värdet till höger om ± anger ett 95%-igt konfidensintervall omkring skattningen.

7. Index: Antal anställda efter näringsgren. Privat sektor, kvartal 1 2000¹ – kvartal 1 2010 (2000:1=100)

7. Index of employment by industry. Private sector, 1st quarter of 2000 – 1st quarter of 2010 (2000:1=100)

År/Kvartal/ Bransch		C	F	G	I	J	K	M
(2000	1	700,7	162,5	450,8	84,6	144,7	75,0	135,7)
2000	1	100	100	100	100	100	100	100
	2	101	105	102	110	102	102	103
	3	103	115	103	109	107	107	102
	4	102	111	101	103	104	104	103
2001	1	100	107	100	107	104	99	103
	2	102	110	100	110	106	101	104
	3	102	116	104	112	109	111	114
	4	100	114	101	105	107	109	111
2002	1	98	108	99	102	102	108	107
	2	100	111	99	110	105	109	108
	3	100	113	99	109	102	109	107
	4	98	112	99	105	102	109	108
2003	1	96	106	98	101	99	107	105
	2	99	113	102	105	101	108	104
	3	99	114	104	101	99	108	104
	4	96	111	102	101	99	107	102
2004	1	94	104	99	97	97	106	99
	2	96	110	103	108	100	106	104
	3	97	112	105	106	99	107	104
	4	94	110	103	105	97	107	107
2005	1	93	106	100	97	97	106	104
	2	95	113	104	110	99	105	108
	3	95	116	105	109	99	105	107
	4	93	114	104	107	99	106	110
2006	1	93	112	102	105	98	106	108
	2	94	121	106	110	103	110	117
	3	96	125	107	116	103	108	116
	4	94	127	107	117	101	110	118
2007	1	94	123	105	115	101	111	117
	2	95	131	111	127	104	111	123
	3	96	132	113	132	104	111	125
	4	95	137	112	129	106	113	128
2008	1	93	134	110	127	104	113	123
	2	95	139	114	137	107	118	133
	3	95	140	115	133	106	117	137
	4	92	142	113	133	107	119	131
2009	1	88	134	110	122	105	116	128
	2	83	141	112	131	106	115	149
	3	81	142	112	133	104	113	149
	4	79	141	110	138	107	114	147
2010	1	78	133	108	125	105	112	143

1) Perioden kvartal 1 2000 till kvartal 1 2008 utgörs av länkade värden. Se fakta om statistiken sist i publikationen.

8. Andel sjukfrånvarande i procent efter sektor och kön. 1:a kvartalet 2010

8. Proportion of absent employees due to sick leave in relation to total number of employees by sector and sex, 1st quarter of 2010

Sektor	Kön	Sjukfrånvarande ²		
Privat	Kvinnor	3,0	±	0,1
	Män	2,5	±	0,1
	Totalt	2,7	±	0,1
	Förändring totalt ²	-0,2	±	0,1
Kommunal	Kvinnor	4,4	±	0,0
	Män	2,8	±	0,0
	Totalt	4,0	±	0,0
	Förändring totalt ¹	-0,3	±	0,0
Landsting	Kvinnor	4,6	±	0,0
	Män	2,8	±	0,0
	Totalt	4,2	±	0,0
	Förändring totalt ¹	-0,5	±	0,0
Statlig	Kvinnor	2,6	±	0,0
	Män	1,6	±	0,0
	Totalt	2,1	±	0,0
	Förändring totalt ¹	-0,2	±	0,0
Totalt	Kvinnor	3,6	±	0,1
	Män	2,5	±	0,1
	Totalt	3,0	±	0,1
	Förändring totalt ¹	-0,3	±	0,1

Frånvaron mäts som andel av totalt antal anställda

1) Förändringstalen uttrycker den årliga förändringen i procentenheter.

2) Värdet till höger om ± anger ett 95%-igt konfidensintervall omkring skattningen.

9. Andel frånvarande i procent efter näringsgren och frånvaroorsak. Privat sektor, 1:a kvartalet 2010.

9. Proportion of employees absent from work in relation to total number of employees by industry. Private sector, 1st quarter of 2010.

Bransch	Sjukdom	Semester	Övrig
A Jordbruk, skogsbruk och fiske	2,1 ± 0,8	0,6 ± 0,3	3,0 ± 1,6
B+C Tillverkningsindustri; gruvor och mineralutvinningsindustri	3,2 ± 0,1	1,5 ± 0,1	3,9 ± 0,1
El-, gas- och värmeverk; vatten- och reningsverk; anläggningar för avfallshantering, återvinning och sanering	3,1 ± 0,4	1,8 ± 0,3	3,9 ± 0,5
F Byggindustri	2,6 ± 0,4	1,2 ± 0,3	2,2 ± 0,6
G Handel; serviceverkstäder för motorfordon och motorcyklar	2,4 ± 0,2	1,5 ± 0,2	3,5 ± 0,4
H Transport- och magasineringsföretag	3,1 ± 0,3	1,8 ± 0,2	3,3 ± 0,3
I Hotell och restauranger	1,7 ± 0,7	1,0 ± 0,5	3,2 ± 1,4
J Informations- och kommunikationsföretag	2,2 ± 0,3	1,8 ± 0,2	4,0 ± 0,3
K Kreditinstitut och försäkringsbolag m.m.	2,2 ± 0,2	2,5 ± 0,4	5,1 ± 0,4
L Fastighetsbolag och fastighetsförvaltare	2,4 ± 0,6	1,5 ± 0,4	1,7 ± 0,2
Företag inom juridik, ekonomi, vetenskap och teknik; företag inom uthyrning, fastighetsservice, resetjänster och andra stödtjänster	2,8 ± 0,2	1,4 ± 0,1	3,6 ± 0,2
M+N Utbildningsväsendet	2,7 ± 0,5	1,5 ± 0,5	3,8 ± 0,7
Q Enheter för vård och omsorg, socialtjänst	2,8 ± 0,4	1,4 ± 0,2	3,3 ± 0,4
R+S Enheter för kultur, nöje och fritid; andra serviceföretag mm	2,0 ± 0,4	1,6 ± 0,5	3,4 ± 1,1
Totalt	2,7 ± 0,1	1,5 ± 0,1	3,5 ± 0,1

Frånvaron mäts som andel av totalt antal anställd

Värdet till höger om ± anger ett 95%-igt konfidensintervall omkring skattningen.

10. Andel sjukfrånvarande i procent efter län. Privat sektor, 1:a kvartalet 2010

10. Proportion of employees absent due to sick leave by county. Private sector, 1st quarter of 2010

Län	Andel sjukfrånvarande totalt ¹
Stockholm	2,3 ± 0,2
Uppsala	1,8 ± 0,6
Södermanland	2,8 ± 1,0
Östergötland	2,0 ± 0,4
Jönköping	2,4 ± 0,6
Kronoberg	2,9 ± 1,1
Kalmar	2,0 ± 0,6
Gotland	3,4 ± 2,0
Blekinge	2,5 ± 1,7
Skåne	2,4 ± 0,5
Halland	2,7 ± 0,8
Västra Götaland	2,5 ± 0,3
Värmland	2,5 ± 0,8
Örebro	2,3 ± 0,7
Västmanland	3,2 ± 0,9
Dalarna	2,6 ± 0,8
Gävleborg	2,0 ± 0,5
Västernorrland	1,9 ± 0,5
Jämtland	1,6 ± 0,8
Västerbotten	2,7 ± 1,0
Norrbottn	2,2 ± 0,8
Totalt	2,7 ± 0,1

1) Värdet till höger om ± anger ett 95%-igt konfidensintervall omkring skattningen

11. Andel frånvarande i procent av totalt antal anställda efter storleksklass, kön och frånvaroorsak. Privat sektor, 1:a kvartalet 2010

11. Proportion of absent employees in relation to total number of employees by size of establishment, sex, and reasons for absence. Private sector, 1st quarter of 2010

Storleksklass/Kön		Sjukdom ¹	Semester ¹	Övrig frånvaro ¹	Total frånvaro ¹
1-4	Kvinnor	1,5 E	0,9 F	2,3 E	4,7 E
	Män	2,1 E	0,8 E	1,4 E	4,3 E
	Totalt	1,9 E	0,8 E	1,8 E	4,5 D
5-9	Kvinnor	2,1 E	1,8 E	4,2 E	8,1 D
	Män	1,2 E	0,9 E	1,4 E	3,5 D
	Totalt	1,6 D	1,2 D	2,5 D	5,3 C
10-19	Kvinnor	2,7 D	1,5 D	4,3 D	8,5 C
	Män	2,2 D	1,2 E	1,6 D	5,0 D
	Totalt	2,4 D	1,4 D	2,7 D	6,4 C
20-49	Kvinnor	3,0 C	1,6 D	5,0 D	9,6 C
	Män	2,6 C	1,5 D	2,3 D	6,4 C
	Totalt	2,8 C	1,5 C	3,4 D	7,7 C
50-99	Kvinnor	3,6 C	1,8 D	5,6 C	11,0 C
	Män	2,7 C	1,5 D	2,7 D	7,0 C
	Totalt	3,1 C	1,6 C	3,9 C	8,6 B
100-199	Kvinnor	3,9 A	1,8 A	6,0 A	11,7 A
	Män	3,2 A	1,8 A	3,1 A	8,1 A
	Totalt	3,5 A	1,8 A	4,3 A	9,5 A
200-	Kvinnor	4,0 A	2,1 A	7,8 A	13,9 A
	Män	3,0 A	1,9 A	3,8 A	8,7 A
	Totalt	3,4 A	2,0 A	5,2 A	10,6 A
Totalt	Kvinnor	3,0 B	1,7 C	5,2 B	9,9 B
	Män	2,5 B	1,4 C	2,5 C	6,3 B
	Totalt	2,7 B	1,5 B	3,5 B	7,7 B

Frånvaron mäts som andel av totalt antal anställda

1) Värdet till höger anger storlek på den relativa osäkerhetsmarginalen. Se sid. 10 för mer information.

**12. Frånvaroutvecklingen efter frånvaroorsak. Privat sektor,
1:a kvartalet 1998- 1:a kvartalet 2010**

12. Development of employees' absence according to reason. Private sector, 1st quarter of 1998 – 1st quarter of 2010

Kvartal/År		Sjukdom	Semester	Övrig frånvaro
Frånvaroorsak				
1	1998	3,4	1,4	2,8
	1999	3,8	1,2	2,8
	2000	4,3	1,4	3,1
	2001	4,5	1,5	3,1
	2002	4,6	1,4	3,1
	2003	4,6	1,3	3,2
	2004	4,2	1,4	3,1
	2005	4,1	1,5	3,2
	2006	3,8	1,4	3,5
	2007	3,5	1,5	3,8
	2008	3,0	1,5	3,7
	2009	2,9	1,6	3,6
	2010	2,7	1,5	3,5
2	1998	2,9	2,9	2,5
	1999	3,1	2,1	2,5
	2000	3,8	2,3	2,8
	2001	3,9	2,5	2,9
	2002	4,0	2,1	3,0
	2003	3,7	2,6	3,3
	2004	3,7	2,3	3,0
	2005	3,4	1,9	3,0
	2006	3,0	2,4	3,6
	2007	2,7	1,7	3,6
	2008	2,4	2,3	3,5
2009	2,3	2,7	3,5	
3	1998	2,6	20,0	2,6
	1999	2,8	17,1	2,4
	2000	3,6	16,2	2,8
	2001	3,6	17,3	2,7
	2002	3,9	18,3	3,0
	2003	3,5	18,2	3,1
	2004	3,5	16,7	3,1
	2005	3,0	15,4	3,2
	2006	2,9	15,1	3,7
	2007	2,5	17,7	3,9
	2008	2,2	17,0	3,6
2009	2,2	16,0	3,6	
4	1998	3,4	1,5	2,9
	1999	3,7	1,5	2,9
	2000	4,2	1,4	2,9
	2001	4,3	1,3	3,1
	2002	4,5	1,6	3,2
	2003	4,3	1,4	3,2
	2004	4,0	1,5	3,2
	2005	3,4	1,4	3,1
	2006	3,2	1,3	3,5
	2007	2,8	1,2	3,3
	2008	2,6	1,4	3,3
2009	2,7	1,4	3,5	

13. Antal nyanställda och avgångna efter kön och anställningsform. Privat sektor, 1:a kvartalet 2010

13. Number of hires and separations by sex and terms of employment. Private sector, 1st quarter of 2010

Sektor/Kön	Nyanställda				Avgångna			
	Tillsvidare		Visstids		Tillsvidare		Visstids	
	Antal ¹	Andel ¹²	Antal ¹	Andel ¹²	Antal ¹	Andel ¹²	Antal ¹	Andel ¹²
<i>Privat</i>								
Kvinnor	23 700 C	2,7 D	55 700 C	31,8 D	23 700 C	2,7 D	40 100 C	22,9 D
Män	36 900 C	2,5 D	58 900 C	38,1 C	38 900 B	2,6 C	33 500 C	21,7 D
Totalt	60 600 B	2,6 C	114 600 B	34,8 C	62 600 B	2,7 C	73 600 C	22,3 C

1) Värdet till höger anger storlek på den relativa osäkerhetsmarginalen. Se sid. 10 för mer information.

2) Andel uttrycker förhållandet mellan nyanställda/avgångna och totalt antal tillsvidareanställda.

14. Andel nyanställda och avgångna med tillsvidareanställning i procent av totalt antal tillsvidareanställda efter näringsgren. Privat sektor, 1:a kvartalet 2010

14. Proportion of hires and separations of permanent employees in relation to total number of permanent employees by industry. Private sector, 1st quarter of 2010

Bransch	Nyanställda ¹	Avgångna ¹
A Jordbruk, skogsbruk och fiske	1,9 ± 1,5	2,6 ± 1,8
B+C Tillverkningsindustri; gruvor och mineralutvinningsindustri	1,2 ± 0,2	2,0 ± 0,2
D+E El-, gas- och värmeverk; vatten- och reningsverk; anläggningar för avfallshantering, återvinning och sanering	2,0 ± 0,5	2,0 ± 0,5
F Byggindustri	2,8 ± 0,8	3,3 ± 0,8
G Handel; serviceverkstäder för motorfordon och motorcyklar	1,9 ± 0,5	2,1 ± 0,5
H Transport- och magasineringsföretag	1,9 ± 0,8	2,5 ± 0,7
I Hotell och restauranger	4,8 ± 2,8	4,7 ± 3,1
J Informations- och kommunikationsföretag	2,5 ± 0,6	3,3 ± 0,9
K Kreditinstitut och försäkringsbolag m.m.	2,0 ± 0,6	1,7 ± 0,3
L Fastighetsbolag och fastighetsförvaltare	1,3 ± 0,4	1,3 ± 0,4
M+N Företag inom juridik, ekonomi, vetenskap och teknik; företag inom uthyrning, fastighetsservice, resetjänster och andra stödtjänster	5,3 ± 0,9	4,0 ± 0,6
P Utbildningsväsendet	2,9 ± 1,7	2,0 ± 1,0
Q Enheter för vård och omsorg, socialtjänst	3,5 ± 1,3	3,1 ± 1,4
R+S Enheter för kultur, nöje och fritid; andra serviceföretag m.m.	3,0 ± 1,5	2,0 ± 1,0
TOTALT	2,6 ± 0,2	2,7 ± 0,2

1) Värdet till höger om ± anger ett 95%-igt konfidensintervall omkring skattningen

15. Andel nyanställda och avgångna med tillsvidareanställning i procent av antal tillsvidareanställda efter storleksklass och bransch, Privat sektor, 1:a kvartalet 2010

15. Proportion of newly hired and separated permanent employees in relation to total number of permanent employees by size of establishment and industry. Private sector, 1st quarter of 2010

Storleksklass/Bransch ¹		Tillsvidare nyanställda ²			Tillsvidare avgångna ²		
1-9	Industrin	2,3	±	1,4	2,3	±	1,3
	Tjänstenäringarna	4,2	±	1,0	2,4	±	0,8
	Övriga	3,1	±	1,8	2,6	±	1,5
	Totalt	3,9	±	0,8	2,4	±	0,7
10-49	Industrin	1,3	±	0,4	2,2	±	0,8
	Tjänstenäringarna	2,5	±	0,4	2,7	±	0,4
	Övriga	2,6	±	1,0	3,6	±	1,3
	Totalt	2,4	±	0,3	2,8	±	0,4
50-99	Industrin	1,8	±	0,7	1,7	±	0,4
	Tjänstenäringarna	2,6	±	0,8	3,0	±	0,7
	Övriga	1,9	±	0,9	1,8	±	1,1
	Totalt	2,3	±	0,6	2,6	±	0,5
100-199	Industrin	1,0	±	0,0	2,4	±	0,0
	Tjänstenäringarna	2,9	±	0,0	3,5	±	0,0
	Övriga	2,1	±	0,0	3,0	±	0,0
	Totalt	2,3	±	0,0	3,1	±	0,0
200-	Industrin	1,0	±	0,0	1,9	±	0,0
	Tjänstenäringarna	2,3	±	0,0	3,2	±	0,0
	Övriga	2,0	±	0,0	5,1	±	0,0
	Totalt	1,6	±	0,0	2,6	±	0,0
Totalt	Industrin	1,3	±	0,2	2,0	±	0,2
	Tjänstenäringarna	3,0	±	0,3	2,8	±	0,3
	Övriga	2,7	±	0,8	3,2	±	0,8
	Totalt	2,6	±	0,2	2,7	±	0,2

1) Industrin definieras som branscherna C-E, tjänstenäringarna definieras som branscherna G-O och övriga definieras som branscherna A+B samt F.

2) Värdet till höger om ± anger ett 95%-igt konfidensintervall omkring skattningen

16. Andel nyanställda och avgångna i procent av totalt antal tillsvidareanställda efter storleksklass och utveckling. Privat sektor, 1:a kvartalet 2010

16. Proportion of hires and separations with respect to permanent employees to total number of permanent employees by size of establishment and development. Private sector, 1st quarter of 2010

Storlek/Utveckling ¹	Nyanställda ²	Avgångna ²	Andel arbetsställen	Antal tillsvidare anställda
Arbetsställen med färre än 100 anställda				
växande arbetsställen	28,1 A	1,8 A	3,0	139 200
krympande arbetsställen	0,7 A	22,0 A	2,6	155 000
konstant	0,5 A	0,5 A	94,4	1 341 300
totalt	2,9 A	2,7 A	100,0	1 635 600
Arbetsställen med 100 anställda eller fler				
växande arbetsställen	5,7 A	1,8 A	19,1	162 200
krympande arbetsställen	0,7 A	3,9 A	40,0	380 400
konstant	0,6 A	0,6 A	40,9	181 400
totalt	1,8 A	2,6 A	100,0	724 000
Samtliga arbetsställen				
växande arbetsställen	16,0 A	1,8 A	3,2	301 500
krympande arbetsställen	0,7 A	9,1 A	3,0	535 400
konstant	0,6 A	0,6 A	93,8	1 522 700
totalt	2,6 A	2,7 A	100,0	2 359 600

1) Ett växande arbetsställe definieras som ett arbetsställe där de tillsvidare nyanställda överstiger de tillsvidare avgångna i antal. På motsvarande sätt definieras ett krympande arbetsställe som ett arbetsställe där de tillsvidare avgångna överstiger de tillsvidare nyanställda i antal. Konstanta arbetsställen utgör de arbetsställen som redovisade lika många nyanställda som avgångna under mät månaden.

2) Värdet till höger anger storlek på den relativa osäkerhetsmarginalen. Se sid. 10 för mer information.

Fakta om statistiken

Huvudsyftet med den företagsbaserade undersökningen är att med hög precision snabbt indikera förändringar av antalet anställda på detaljerad näringsgrensnivå och regional nivå samt att redovisa företagsanknutna variabler såsom frånvaro och personalomsättning.

Detta omfattar statistiken

Objekt och population

Målobjekt för privat sektor är arbetsställe. Arbetsställe definieras som varje adress, fastighet eller grupp av närliggande fastigheter där företaget bedriver verksamhet. Alla företag har minst ett arbetsställe. Målobjekt för offentlig sektor är juridisk enhet. Rampopulationen utgörs av de arbetsställen inom privat sektor som har någon anställd enligt Företagsdatabasen (FDB). Målpopulationen utgörs av arbetsställen som bedriver verksamhet. Med privat sektor avses enskilda firmor, enkla bolag, handelsbolag, kommanditbolag, samtliga aktiebolag, ekonomiska och ideella föreningar samt stiftelser. Offentligt ägda aktiebolag, affärsverken och Riksbanken förs dessutom hit.

Med offentlig sektor avses kommuner, landsting och statliga myndigheter.

Statistiska mått

Statistiken utgörs av skattade värden på aggregat.

Totaler skattas med

$$\hat{Y}_q = \sum_h \frac{N_h}{m_h} \sum_j^{m_h} w_{hj} y_{hj}^*$$

där

q = redovisningsgrupp, h = stratum, H = antal stratum

N_h = antal objekt i bruttopopulationen

m_h = antal objekt som svarat inklusive objekt som ej tillhör undersökningspopulationen

y_{hj}^* = y_{hj} om objekt j tillhör redovisningsgrupp q , 0 annars

w_{hj} = kalibreringsvikt

Redovisningsgrupper

Skattningarna redovisas för olika gruppindelningar. Dessa definieras av arbetsställets näringsgren, storleksklass och län samt av organisationens sektortillhörighet.

Definitioner och förklaringar

Anställda

Antalet anställda totalt vid mättillfället avser personer (inkl deltids- och visstidsanställda) som var anställda en angiven dag under undersökningsperioden. Som anställda räknas även personer som vid mättillfället inte var i tjänst på grund av arbetstidens förläggning, sjukdom, semester, tjänstledighet eller dylikt. Verksamma ägare i aktiebolag är inkluderade. En anställd som har anställning vid flera olika arbetsställen räknas flera gånger. Om en anställd däremot har flera tjänster inom samma arbetsställe räknas denne bara en gång.

Antalet visstidsanställda vid mättillfället avser personer (såväl heltids- som deltidsanställda) som anställts för viss period eller visst uppdrag. Timavlönade räknas som visstidsanställda om de vid lönekörningen omfattas av någon lönetransaktion. Undantagna är exempelvis personer i arbetspraktik.

Frånvarande

Frånvaron redovisas i privat sektor efter tre frånvaroorsaker:

- a) sjukdom
- b) semester
- c) övrig frånvaro som kan vara semesterlönegrundande- eller ej semesterlönegrundande frånvaro. Hit räknas ledighet med havandeskaps- eller föräldrapening, ledighet för smittbärare, ledighet för viss utbildning enligt studiestödslagen, facklig utbildning, militär repetitionsutbildning, civilförsvarsutbildning, permittering, kompensationsledighet, militär grundutbildning, semesterpermittering och arbetskonflikt.

Personalomsättning

Personalomsättningsmättet utgör medeltalet av uppgifterna för de månader som ingår i kvartalet. Personer som har haft flera tillfälliga anställningar under månaden räknas endast en gång.

Avgångna: Personer som har lämnat arbetsstället efter uppsägning eller på egen begäran under kvartalet.

Nyanställda: Personer som har anställts vid arbetsstället under kvartalet.

Personalomsättning redovisas dessutom av den årliga registerbaserade arbetsmarknadsstatistiken (RAMS). Det finns skillnader gällande mätperiod, mätobjekt och mätmetod, RAMS använder, till skillnad från KS, år som mätperiod, företag som mätobjekt och register som mätmetod.

Så görs statistiken

Urvalsundersökning

Urvalsramen för privat sektor stratifieras efter variablerna storleksklass och branschtillhörighet. Stratifiering görs enligt näringsgrensindelningen (SNI2007). Storleken på urvalet är cirka 18 700 arbetsställen i privat sektor. Samtliga arbetsställen med 100 anställda eller fler ingår i urvalet.

I offentlig sektor är urvalsstorleken ca 650 juridiska enheter. Ramen stratifieras efter sektor och storleksklass. Samtliga kommuner och landsting ingår i undersökningen för offentlig sektor. Statliga organisationer med fler än 300 anställda totalundersöks. Bland resterande juridiska enheter dras ett obundet slumpmässigt urval (OSU) inom respektive stratum. Objekt från urvalsundersökta strata svarar på enkäten en gång per kvartal.

Datinsamling

För de utvalda objekten insamlas uppgifter om de ovan nämnda variablerna under en angiven arbetsdag i mät månaden med hjälp av en postenkät, den angivna arbetsdagen är alltid onsdagen i mitten av mät månaden. En elektronisk blankett för redovisning via Internet erbjuds också som alternativ. Blanketter skickas ut i slutet av redovisningsmånaden. Uppgiftslämnaren har sedan cirka en månad på sig att fylla i enkäten. En skriftlig påminnelse skickas ut till arbetsställen vars enkät inte inkommit på inlämningsdagen. Som en kvalitetshöjande åtgärd infördes 1:a kvartalet 2006 en ny enkät. En mätteknisk genomgång av enkäten gjordes inför fjärde kvartalet 2008, vilket medförde vissa förändringar i enkätens utseende.

Granskning

Granskning sker både manuellt och maskinellt. Granskningskriterier består av relationer mellan svar på olika frågor i enkäten samt jämförelser mot register. Då det behövs kontaktas uppgiftslämnaren per telefon för att utreda tveksamheter.

Statistikens tillförlitlighet

Urval

Urvalsramen skapades ur FDB i augusti och består av arbetsställen/företag som är registrerade som aktiva.

Ramtäckning

Mellan tidpunkten då urvalsramen upprättas och undersökningsperioderna sker fortlöpande förändringar av företag och arbetsställen. Arbetsställen nybildas, slås samman, delas eller upphör helt. Den dynamiska undersökningspopulationen överensstämmer inte helt med målpopulationen, varför täckningsfel uppstår. Ytterligare en orsak till täckningsfel är eftersläpningen i uppdateringen av urvalsramen. Undertäckningen medför en mindre underskattning i nivåerna av antalet anställda medan påverkan på förändringsskattningarna torde vara liten. För att kompensera för undertäckningen dras ett nytt urval halvårsvis.

Tidpunkten för urvalsdragning sker i augusti avseende kvartal 4 samma år och kvartal 1 påföljande år, och i mars avseende kvartal 2 och 3 samma år. Därmed förändrades tidpunkten för urvalsdragningen med ett kvartal fr.o.m. kvartal 4 2001. Detta kan innebära en viss nivåskillnad i skattningarna p.g.a. ovanstående resonemang om undertäckning.

Övertäckningen inom den privata sektorn uppgick under första kvartalet 2010 till cirka 4,6 procent.

Mätning

Som i alla undersökningar med postenkäter kan felaktiga svar på frågorna förekomma på grund av missförstånd, tidsbrist eller bristande engagemang hos uppgiftslämnaren.

Bortfall

Inom den privata sektorn uppgick kvartalsbortfallet till 7,8 procent av de utvalda arbetsställena. Motsvarande siffra var 0,9 procent för den offentliga sektorn. I nedanstående tabeller redovisas kvartalsbortfallet ovägt efter storlek och sektor samt storleksvägt.

Ovägt bortfall¹⁾

Antalet anställda (Privat sektor)	Antal	Procent
Urvalsdelen	1 465	7,8
Totalundersökta	0	0,0
Totalt	1 481	7,9

Storleksvägt bortfall²⁾

Antalet anställda (Privat sektor)	Antal	Procent
Urvalsdelen	206 940	7,3
Totalundersökta	0	0,0
Totalt	206 940	7,3

2) Antal bortfall där varje objekt tilldelas registervärdet för undersökningsvariabeln "antal anställda". Bortfallet räknas upp stratumvis med respektive urvalssannolikhet.

Bearbetning

Bearbetningsfel uppkommer t.ex. i samband med skanning och granskning. Dessa fel bedöms som små.

Modellantaganden

Användningen av rak uppräkningsmetod för bortfallskompensation bygger på antagandet att bortfallet kan betraktas som helt slumpmässigt. Om detta inte är fallet finns risk för att skattningarna kommer att innehålla skevheter vilket i sin tur bland annat medför att konfidensintervallens trolighetsgrad minskar.

Redovisning av osäkerhetsmått

De redovisade osäkerhetsmått definieras som: 1,96 * (skattningens medelfel)

Exempel: I tabell 2 beräknas antalet anställda i tillverkningsindustrin inom den privata sektorn till $545\,889 \pm 4\,390$.

Det 95 procentiga konfidensintervallets undre gräns blir $545\,889 - 4\,390$ dess övre gräns $545\,889 + 4\,390$.

Bra att veta**Förändringar som kan påverka jämförelser****Ny näringsgrensindelning från och med 1:a kvartalet 2009**

Statistiken redovisas efter standard för svensk näringsgrensindelning (SNI), vilken även är anpassad efter den europeiska standarden. Från och med första kvartalet 2009 har en ny version av denna klassificering, SNI 2007, införts. Omläggningen till den nya näringsgrensindelningen har medfört att antalet redovisningsgrupper har ökat. Tidserier har länkats tillbaka till första kvartalet 2000. Vid jämförelse med tidigare resultat bör detta tas i åtanke. För ett fåtal av redovisningsgrupperna har ett tidseriebrott uppstått. I tabellen notas dessa miss-tänkta redovisningsgrupper.

Från och med tredje kvartalet 2004 har en ny struktur på hjälpinformationen använts. Detta kan medföra en viss nivåskillnad i skattningen. I uppgifterna för jämförelsekvartalet har dock den nya strukturen använts. En mer detaljerad nivå på hjälpinformationen används sedan första kvartalet 2006. Från och med andra kvartalet 2006 används en något annorlunda design av undersökningen, se mer under "Så görs statistiken" avsnittet urvalsundersökning. Från och med andra kvartalet 2008 förändrades designen något kring gränsdragning för totalundersökta strata, samtidigt stratifieras undersökningen efter den nya näringsgrensindelningen.

Spridning

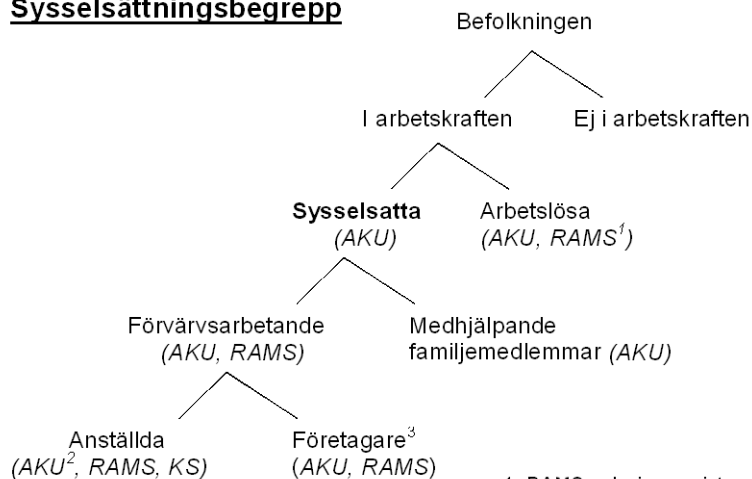
Undersöknings- och publiceringsfrekvensen är kvartalsvis sedan 1989.

Annat statistik

Månatlig sysselsättningsstatistik redovisas för hela arbetsmarknaden i arbetskraftsundersökningarna (AKU). En annan viktig källa är den årliga registerbaserade arbetsmarknadsstatistiken (RAMS). Dessa undersökningar är inte direkt jämförbara med den kortperiodiska sysselsättningsstatistiken (KS), huvudsakligen beroende på skillnader i undersökningsmetod, definitioner och mättidpunkt.

Se nedanstående schema för ytterligare förklaring av sysselsättningsbegrepp enligt nationalräkenskaperna (NR).

Sysselsättningsbegrepp



1. RAMS redovisar registrerad arbetslöshet
2. AKU redovisar även huvudsysslor och bisysslor under kategorin "anställda".
3. "företagare" avser enskilda firmor, handels- och kommanditbolag. Aktiebolagsägare räknas som anställda.

Mer information om statistiken och dess kvalitet ges i en särskild Beskrivning av statistiken på SCB:s webbplats, www.scb.se.

In English

Summary

This report contains employment figures for the entire Swedish economy including both the private and public sectors, for the first quarter of 2010. The public sector is subdivided into the following categories: the governmental sector, the municipal authorities and the county councils. The figures are based on both sample and total surveys depending on the size of the establishment. The target population includes all establishments in the private sector and all organizations in the public sector with at least one employee. Public corporations are included in the private sector. The central bank and public utilities are designated to the private sector.

The total number of employees in the entire labour market is estimated to 3 941 100 persons during the first quarter of 2010.

Standard errors are presented for selected estimates in the tables.

List of tables

Explanation of symbols	10
1. Employment by sector, sex and terms of employment, 1st quarter of 2010	10
2. Number of employees by branch of industry and terms of employment. Private sector 1st quarter of 2010	11
3. Percentage distribution of employees by industry and sex. Private sector, 1st quarter of 2010	12
4. Proportion of temporary employees in relation to total number of employees by industry. Private sector, 1st quarter of 1998 – 1st quarter of 2010	13
5A. Number of employees by sector and county, 1st quarter of 2010	14
5B. Percentage distribution of employees by county and sex, 1st quarter of 2010	15
5C. Employees in private sector by county and industry, 1st quarter of 2010	16
6. Number of employees by size of establishment and industry. Private sector, 1st quarter of 2010	19
7. Index of employment by industry. Private sector, 1st quarter of 2000 – 1st quarter of 2010 (2000:1=100)	21
8. Proportion of absent employees due to sick leave in relation to total number of employees by sector and sex, 1st quarter of 2010	22
9. Proportion of employees absent from work in relation to total number of employees by industry. Private sector, 1st quarter of 2010.	23
10. Proportion of employees absent due to sick leave by county. Private sector, 1st quarter of 2010	23
11. Proportion of absent employees in relation to total number of employees by size of establishment, sex, and reasons for absence. Private sector, 1st quarter of 2010	24
12. Development of employees' absence according to reason. Private sector, 1st quarter of 1998 – 1st quarter of 2010	25
13. Number of hires and separations by sex and terms of employment. Private sector, 1st quarter of 2010	26

14. Proportion of hires and separations of permanent employees in relation to total number of permanent employees by industry. Private sector, 1st quarter of 2010	26
15. Proportion of newly hired and separated permanent employees in relation to total number of permanent employees by size of establishment and industry. Private sector, 1st quarter of 2010	27
16. Proportion of hires and separations with respect to permanent employees to total number of permanent employees by size of establishment and development. Private sector, 1st quarter of 2010	28

List of terms

Anställda	Employees
Avgångna	Separations
Frånvaro	Absenteeism
Frånvaro p.g.a, sjukdom	Sick leave
Kommun	Municipality
Landsting	County council
Län	County
Nyanställda	Hires
Näringsgren/Bransch	Industry
Personalomsättning	Personnel turnover
Privat	Private
Semester	Holiday
Sektor	Sector
Sjukdom	Sickness
SNI	NACE
Stat	Government
Storlek	Size
Sysselsättning	Employment
Tillsvidareanställda	Permanent employees
Visstidsanställda	Temporary employees
Övrig orsak	Other reason